

*Dedico esse artigo ao grande amigo e concurseiro **Da Matta**, que como todos sabem, vem passando por um momento difícil de saúde, mas que no final sairá dessa e tudo vai dar certo, Força irmãozinho !! Estamos torcendo pra você!!*

*Caros concurseiros, segue abaixo mais uma prova "recente" da FGV comentada. Com a proximidade do certame do ICMS se faz necessário conhecer o tipo de questão que a banca gosta de cobrar...*

*Grande abraço a todos e sucesso, falta muito pouco!!!*

**Força na remada !!!!!**

**Fantoni**

### **ECONOMIA FGV**

#### **PROVA VERDE**

68. Seja uma economia fechada e sem governo com setores produtores de trigo, farinha e pão, respectivamente.

Z\$	Trigo	Farinha	Pão
VBP	100	500	900
CI	0	100	400

Na tabela acima, VBP indica Valor Bruto de Produção e CI custos intermediários.

Sabendo-se que o montante total de salários pagos nessa economia é de Z\$300, o total de pagamentos com aluguéis é de Z\$200 e o total pago com juros é de Z\$300, assinale a alternativa correta.

- a) O PIB desse país é de Z\$1500
- b) A renda total dessa economia é de Z\$800
- c) O lucro total dessa economia é de Z\$200
- d) O PIB é Z\$500 maior do que a renda

e) O PIB é de Z\$900

- a. O PIB pode ser calculado de diversas formas, neste exercício podemos encontrar seu valor tirando do produto final o valor dos custos intermediários, para evitar uma contagem dupla de alguns insumos, o que iria "camuflar" seu valor real.

$$\text{PIB} = 100 + (500 - 100) + (900 - 400) = 1000. \text{ Ou } \text{VBP} - \text{CI} = 1500 - 500 = 1000.$$

- b. A renda é dada pela remuneração dos fatores de produção, como se trata de uma economia fechada e sem governo, calculamos assim:

$$\text{Renda Nacional} = \text{salários} + \text{juros} + \text{lucros} + \text{aluguéis} = 300 + 300 + 0 + 200 = 800.$$

- c. O lucro total da economia é calculado pela produção do país deduzida dos gastos efetuados para atingir esta produção. Sendo assim, temos:

$$\text{Lucro Total} = \text{PIB} - \text{Gastos da produção} = 1000 - 800 = 200.$$

- d. O PIB é Z\$200 maior que a renda

- e. O PIB é de Z\$1000, como calculado no primeiro item.

Gabarito oficial : C (acho que na letra b, a banca pode ter considerado errado o fato de não ser esta, a renda **total**, pois faltam alguns dados, mas juro que não entendi, ainda estou pesquisando...)

69. O Banco Central possui três instrumentos de controle da política monetária: Operações de mercado aberto (OMA), as reservas compulsórias e a taxa de redesconto. Analise as opções de que o Bacen pode se utilizar para elevar a taxa de juros:

- I. Comprar títulos públicos no mercado por meio de uma OMA
- II. Vender títulos públicos no mercado por meio de uma OMA
- III. Elevar a taxa de redesconto
- IV. Baixar o percentual de reservas compulsórias

A esse respeito, é correto afirmar que eleva(m) a taxa de juros:

- a) Somente a opção II
- b) Somente as opções II e III

- c) Somente as opções I e III
- d) Somente a opção I
- e) Somente as opções II e IV

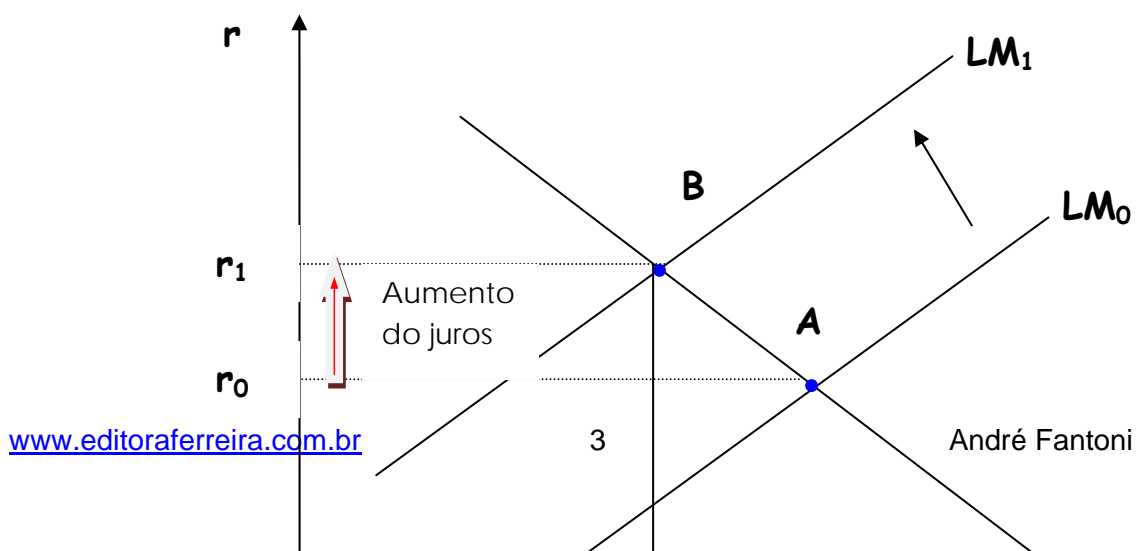
Primeiro gostaria de lembrar com vocês que para se elevar a taxa de juros de uma economia é necessário que o Governo realize uma Política Monetária restritiva ou uma Política Fiscal expansionista, como estamos tratando das ações do BACEN, vamos nos ater somente à Política Monetária (deslocamento da curva LM para esquerda).

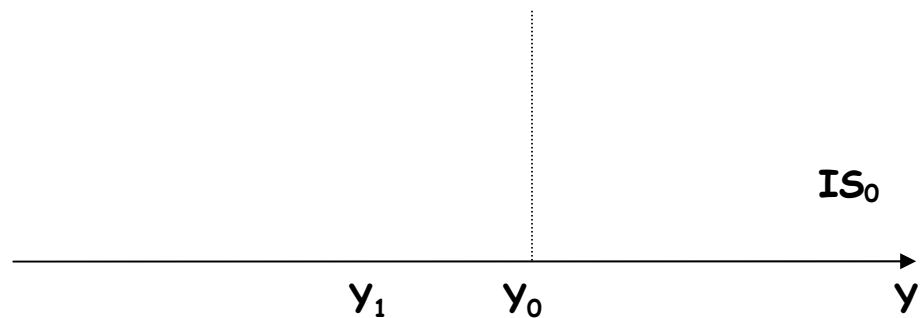
Uma **Política Monetária restritiva** contribui no sentido de se retirar moeda do mercado, desaquecer a economia, o BACEN então, entra no mercado diminuindo a base monetária (tirando a liquidez do sistema), e como ele faz isso?

Ora pois;

- Vendendo títulos públicos no mercado (assim ele retira moeda de circulação, mas para isso precisa oferecer uma taxa de juros mais atraente, ou seja, **maior**, do que a oferecida no mercado privado, estimulando assim a compra dos títulos pelos agentes econômicos)
- Elevando a taxa de redesconto (aumento da taxa cobrada pelo BACEN nos empréstimos aos bancos comerciais, quando estes estão com seus encaixes técnicos baixos e não conseguem cobrir saques ou empréstimos dos seus clientes, o que torna o dinheiro "mais caro") ou também diminuindo o redesconto (montante emprestado)
- Elevando o percentual da reservas compulsórias (com isso o Governo mantém um quantitativo em moeda mínimo e enfraquece o poder de especulação dos bancos comerciais)

### Política monetária Contracionista ou





Gabarito: b

70. Importante revista de medicina afirma que o consumo diário do Bem A aumenta a expectativa de vida. Simultaneamente, ocorre uma quebra na safra do bem A por razões climáticas.

Em relação ao preço e à quantidade de equilíbrio no mercado mundial do bem A, é correto afirmar que:

- a) O preço sobe e a demanda diminui
- b) O preço sobe, mas não é possível determinar o que acontece com a quantidade de equilíbrio
- c) O preço cai e a quantidade aumenta
- d) A quantidade aumenta, mas não é possível determinar o preço de equilíbrio
- e) O preço sobe e a quantidade aumenta

✓ Com a divulgação da revista, a demanda pelo bem A irá aumentar loucamente (pois todos querem consumir mais) e a sua curva se deslocará para direita, expandindo a demanda (tende a aumentar o preço), porém, ao mesmo tempo ocorre a quebra na safra deste bem, o que diminui a oferta pelo bem milagroso, retraindo e deslocando a curva de demanda para esquerda (o que joga ainda mais o preço para cima), com isso, observamos graficamente que o preço aumentará com certeza, já com relação à quantidade não se pode afirmar, pois vai depender de quanto a oferta vai se retraindo. Sugiro, nesse tipo de exercício, montar o gráfico, que fica mais tranquilo de ver...

Gabarito: b

71. Na economia do País Z, a demanda e a oferta por açúcar é dada pelas equações abaixo:

- Demanda por açúcar:  $P_a = 100 - 4Q_a$

## Tribunal de Contas dos Municípios do Pará - 2008

➤ Oferta por açúcar:  $P_a = 10 + 2 Q_a$

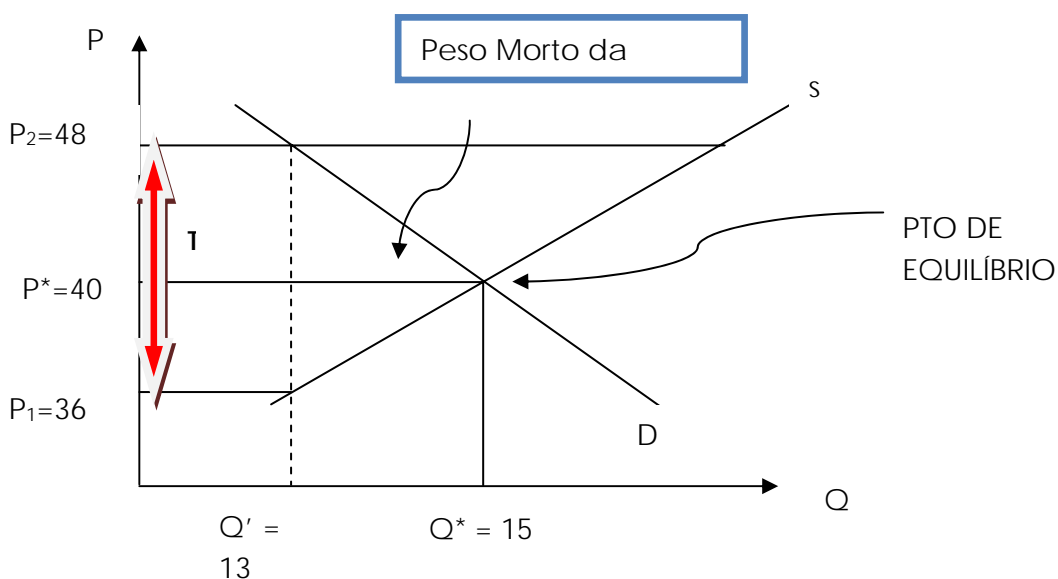
O governo introduz um imposto de Z\$12 por unidade, que será cobrado do consumidor. Com base nas informações acima, assinale a opção correta

- a) A introdução desse imposto eleva o bem-estar dos produtores, pois é pago pelos consumidores
- b) O governo arrecada um total de Z\$180 com o imposto
- c) O novo preço de equilíbrio pago pelos consumidores, após o imposto, é de Z\$52
- d) A introdução desse imposto reduz o excedente dos consumidores em Z\$8
- e) A introdução desse imposto reduz o excedente da economia em Z\$8

✓ No equilíbrio teremos:

- o  $100 - 4Q = 10 + 2Q$ ; daí tiramos, até mesmo sem calculadora, que:  $P = 40$  e  $Q = 15$ .
- o Com a tributação, o novo equilíbrio será:  $100 - 4Q = 10 + 12 + 2Q$

Então a  $Q' = 13$ . (que ao ser substituído nas curvas de demanda e oferta achamos preços de 48 e 36. Reparem vocês que essa diferença entre os novos preços:  $48 - 36 = 12$ , que é exatamente o imposto inserido pelo governo, atenção: isso **NÃO** é coincidência!!!)



- a) F. a introdução de um imposto NÃO eleva o bem estar da economia, nem de ninguém, lógico né? Ele causa sim uma perda de bem estar (Dead Weithloss)
- b) F. Receita do GOV = imposto x  $Q'$  =  $12 \times 13 = 156$
- c) F. o novo preço de equilíbrio pago pelos consumidores é de 48. (vide gráfico)
- d) F. excedente dos consumidores antes do imposto (área do triangulo superior) =  $[(100 - 40) \times 15]/2 = 450$
- Excedente dos consumidores após o imposto (área do novo triangulo) =  $[(100 - 48) \times 15]/2 = 390$
- Portanto o excedente dos consumidores é de  $450 - 390 = 60$ . Reparem que Z\$8 é o quanto o preço aumentou para os consumidores após a introdução do tributo.
- e) F. Peso Morto (área) =  $[12 \times (15 - 13)]/2 = 12$ .

Questão ANULADA (sem resposta)

72. Analise as seguintes afirmativas a respeito da Curva de Possibilidade de Produção (CPP) em uma economia com dois bens:

- I) A CPP mostra o trade-off de uma economia que produz dois bens.
- II) Uma guerra ocasiona uma contração da CPP.
- III) A CPP é côncava com relação à origem porque os recursos são escassos:

Assinale:

- a) Se somente as afirmativas I e II estiverem corretas.
  - b) Se somente a afirmativa II estiver correta.
  - c) Se somente a afirmativa III estiver correta.
  - d) Se somente a afirmativa I estiver correta.
  - e) Se somente as afirmativas II e III estiverem corretas.
- 
- I. Certo. A CPP mostra a relação de troca entre 2 bens na economia
  - II. Certo. A guerra (fator externo) diminui a disponibilidade de recursos para o mercado, pois a prioridade passa a ser outra (indústria bélica...), o que provoca uma contração da CPP.

III. Errado. A CPP é côncava em relação à origem porque os **Custos de Oportunidade** (C.O) são crescentes. C.O. é a tangente à CPP.

Gabarito : Letra A.

É isso, a vitória está próxima !!!

“Vence, quem consegue superar seus obstáculos”

Grande abraço e meus sinceros votos de sucesso!

Fantoni

*(ecofisco@hotmail.com)*